

心友

第48号

障がい者支援施設「ニューライフ君田」発行
〒728-0401 広島県三次市君田町東入君357-1
Tel 0824-53-2080 Fax 0824-53-2082

入所花見



司会のおふたり



施設長あいさつ



口和エンジェルスの皆様
南国ムードたっぷりです



プログラム

1. 開会あいさつ (増岡施設長)
2. 家族会会長あいさつ (山根さま)
3. 乾杯 (自治会会長)
4. フラダンス (口和エンジェルスさま)
5. カラオケ
6. ○×クイズ
7. カラオケ
8. 閉会あいさつ (安田事務長)

4月13日(土)に入所のお花見会が行われました。ニューライフの桜はまだ満開にはなりませんが、沢山のご家族にご参加頂きました。ステージでは口和エンジェルの皆様によるフラダンスが演じられ、その華麗な踊りにあわせて沢山の手拍子が響き渡りました。その他カラオケもあり、楽しい時間が過ぎていきました。



就労センター 君田

4月13日(土)の天候は、晴れていたのですが気温が上がらず、就労センター君田内でお花見を行うことになりました。

利用者は30名参加され、カラオケやビンゴゲームをして大変盛り上がり、楽しいお花見会だったと言われていました。

通所 お花見



今年は、あっという間に桜が葉桜となりましたね。外に植えてあるチューリップがきれいに咲いています。

通所のお花見は、ご家族と一緒に焼肉を行いました。後半にはビンゴゲームや職員が踊りを披露しました。利用者様も参加して踊られ、にぎやかに盛り上がりました。

沢山のご参加ありがとうございました。

平成25年度を迎えて

施設長 増岡孝紀

平成25年度を迎え、平素からニューライフ君田へお寄せいただいている皆様のご支援ご協力に対し、改めて深く感謝を申し上げます。

今年は春先から寒暖の差が激しく、桜の開花はどうなるのかやきもきした気持ちで新年度を迎えましたが、さすが君田の桜はちゃんと季節の帳尻を合わせて「例年並」に満開になってくれました。

さて、ご承知のとおり、4月1日には障害者自立支援法に代わる新法「障害者総合支援法」が施行となりました。私たちはこの新たな流れを受けて、具体的にどのように変わっていかなければならないのでしょうか。

全国身体障害者施設協議会の「地域における施設の機能・役割に関する特別委員会」は、新法の施行を受け、「施設ケアの『転換』のキーワード」として『安全・安心の保障』から『チャレンジできる場所』へ」を提唱しています。障害者支援施設は、今までにもサービスの緻密さと個別性を追及してきたが、その方向性は利用者に安全・安心を保障したいという思いからリスクマネジメントとしての個別支援の傾向が強かった。これからは、通常の生活を営む上で人間誰しもが向き合うリスクには、障害者も遭遇して当然であると意識したい。とし、マネジメントの方向性として求められているのは、利用者個々のリスク要因を除いたり、管理・禁忌を強化することではなく、エンパワメントとしての個別ケアであり、それこそが障害者支援施設に求められる専門性であるとしています。「エンパワメント」についての一般的な考え方は、「様々な意味において困難な状況に置かれた人々が、主体的に（自分の内面から湧き上がる意思に沿って）その問題状況を改善するパワーを高める（自分本来の潜在能力を回復すること）」と解されますが、有体に言えば、支援を受けることを含め日常の様々な出会い、交流、事件などを経て本来の自由な自分に目覚める（自己覚醒、自己実現）といった意味になるのでしょうか。つまり、リスクを冒しても自己実現しようとする過程が「チャレンジ」であり、障害者支援施設は、入所利用者の「チャレンジの場所」であるべきであると言うのです。

こうして見てきたときにはじめて、新法が掲げる「社会参加の機会の確保」「社会的障壁の除去」「合理的配慮」「共生社会の実現」「地域移行」などのキーワードが、「障害者の尊厳の確保」という理念と自然に「コラボ」して繋がっていくように感じるのは私だけでしょうか。それと同時に、利用者の「チャレンジ」を保障していくためには、それを支える「施設と地域社会の有機的な連携」をもっと深めていかなければならないという思いが強く残った次第です。

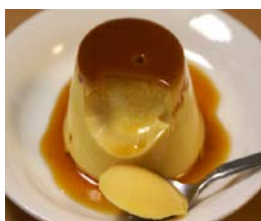
本年度も宜しくお願いいたします。

(平成25年4月)

行事

<p>3. ひな祭り</p> <p>10. めんせレクト</p> <p>15. なべメニュー</p> <p>20. 春分の日メニュー</p> <p>22. たんじょうび会</p> <p>27. ワッキング</p> <p>29. 選択メニュー</p>	<p>4. 喫茶コーナー</p> <p>13. お花見会</p> <p>14. めんせレクト</p> <p>22. 選択メニュー</p> <p>24. ワッキング</p>	<p>5. 就労バス旅行</p> <p>18. めんせレクト</p> <p>19. めんせレクト</p> <p>21. 食中毒予防の話 (通所)</p> <p>22. ワッキング</p> <p>24. たんじょうび会 食中毒予防の話 (入所)</p> <p>31. 選択メニュー</p>
--	---	---

～クッキング～ (蒸プリン) 平成 25 年 4 月 24 日 実施



材料) 10個

卵 4個
牛乳 400ml
砂糖 80g
バニラエッセンス 少々

…カラメル…

グラニュー糖 大さじ6
水 大さじ2
お湯

<作り方>

- ①カラメルソースを作る
砂糖に水を加え、火にかけて色付いてきたら、火からおろし熱湯で(大さじ3位)でのばす。
- ②容器に薄く油を塗っておく。
容器にカラメルソースを敷いておく。
- ③人肌に温めた牛乳に砂糖をよく溶かし溶いた卵を合わせこす。バニラエッセンスを加える。
- ④2の容器に3を流し入れる。
- ⑤蒸し器で12~15分蒸す。



リハビリ器具紹介①

【レッグプレス】

パワーリハビリテーションの機器の一種、レッグプレスは、談話コーナーにある機械の右側(自動販売機の横)の機械です。

パワーリハビリテーションとはこのような機械を使って筋トレをしたり、麻痺で動かなくなった手足に刺激を与えたりするリハビリの事です。よく病院や介護保険施設においてある事があります。

レッグプレスは読んで字のごとく、足で押す機械なので、足のトレーニングに使われます。また、足に負荷をかけて伸ばす事で、腹筋にも多少の効果があると言われています。

重さは2キロ~90キロまで調整可能ですが、90キロを持ち上げるのはなかなか難しいのではないかと思います。たまに誰のいたずらか、それとも実際に試した人がいるのか、おもりが90キロに設定されている事もありますが…。無理やり上げて、勢いよく下ろしたりすると足の骨や筋肉を痛めてしまうこともありますので、初めて使う時には一言声をかけて頂きたいものです。



次回はレッグプレスのお隣、【チェストプレス】をご紹介します。

新入職員紹介

ヤーリン
穂積亜萍
(生活支援員)

頑張ります。
皆さん、よろしくお願
いします。



竹内正邦
(理学療法士)

4月から入職した理学
療法士の竹内正邦で
す。まだまだ不慣れで
すが、毎日一生懸命勉
強して頑張っていこう
と思っています。利用
者様にも一日でも早
く顔を覚えてもらおう
と思います。
よろしくお願
いします。



桐尾加奈恵
(総務)

4月から入りました、
桐尾といいます。
まだ仕事に慣れ
ず、皆様に迷惑をお
かけしておりますが、
明るく・楽しく・元
気よく頑張るので、
よろしくお願
いいたします。



池田佳世
(厨房)

パート調理員の池田
佳世です。まだまだ
不慣れな点が多いで
すが、頑張ります。
君田で神楽をして
います。最近では鉦
をたたいたり、笛も
ふいたりします。神
楽もぜひ見に来て
下さい。
よろしくお願
いします。



編集後記

暖かかった春も終わり、日中の暑さは夏
のようです。体調管理にお気を付け下
さい。

今回の心友では、お花見の様子を中心
にお届けしました。

次回は夏祭りの様子をお伝えできる
ことと思います。楽しみにお待ち下
さい。



温かいお心を

ありがとうございます

NTTOB会 様

星野 いち江 様

口和エンジェルズ 様

君田中学校生徒会 様

